

## Werk en werkloosheid onder klinisch psychologen

### Verslag van een enquête onder afgestudeerden aan de Rijksuniversiteit Groningen

Wilmar Schaufeli en Arend de Vries

Het heersende negatieve beeld over de werkloosheid onder psychologen in het algemeen en onder klinisch psychologen in het bijzonder, wordt niet bevestigd door een nadere beschouwing van de officiële werkloosheidscijfers van de afgelopen jaren. Weliswaar is de omvang van de werkloosheid onder klinisch psychologen nog steeds omvangrijk, maar de negatieve trend heeft zich niet verder voortgezet. Met name in Noord-Nederland lijkt de arbeidsmarktsituatie wat gunstiger. De kansen op een baan zijn hier relatief ten opzichte van het aantal afgestudeerden zelfs het gunstigst voor klinici in vergelijking met andere psychologen.

Alweer enkele jaren geleden vroeg Holtzer (1984) zich in *De Psycholoog* af: "Is er toekomst voor psychologen?". Aan het slot van zijn artikel, waarin gegevens afkomstig van universiteiten, het NIP en de arbeidsbureaus waren verwerkt, wordt deze vraag als volgt beantwoord: "Onontkoombaar dringt zich de conclusie op dat de arbeidsmarkt voor psychologen volkomen dicht zit" (p. 262). In een recent verschenen onderzoek naar de knelpunten op de arbeidsmarkt voor academici komt de psychologie er als geheel, ook relatief ten opzichte van andere studierichtingen, slecht van af en wordt tot *knelpunt* gerekend (Mensen en Wie- lers, 1986).

We zullen, voordat we ingaan op het eigenlijke onderzoek, een enquête onder afgestudeerde klinisch psychologen, een beknopte analyse maken van de officiële werkloosheidscijfers. Daarbij staan achtereenvolgens drie vergelijkingen centraal. In de eerste plaats zal gekeken worden in hoeverre de werkloosheid van psychologen in het alge-

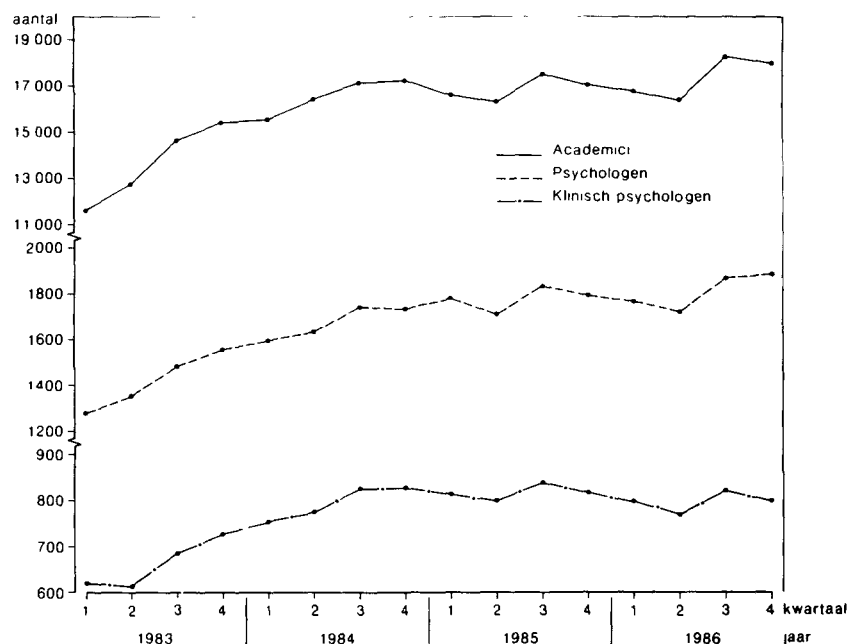
meen verschilt van de overige academi- ci. Ten tweede wordt specifiek op het aandeel van de klinici in de werkloosheid onder psychologen ingegaan. En tenslotte zal de werkloosheid onder in

het noorden woonachtige (klinisch) psychologen vergeleken worden met die in de rest van het land. We zullen ons beperken tot de jaren 1983-1986, omdat ook de enquête betrekking heeft op deze periode.

De cijfers van het arbeidsbureau laten duidelijk zien dat de geregistreerde werkloosheid onder (klinisch) psychologen dezelfde tendens vertoont als die onder alle overige werkloze academici (Figuur 1).

Tot eind 1984 was er sprake van een stijging van de werkloosheid, waarna er een zekere stabilisatie optrad. In de voorafgaande periode van 1980 tot 1984

**Figuur 1: Werkloosheid onder academici en (klinisch) psychologen**



# beroep & belang

was de werkloosheid onder academici overigens zeer sterk gestegen; zowel absoluut, van 5.000 naar 17.000, als relatief, van 1,8% van de totale werkloosheid tot 2,1% (Heilbron en Schram, 1985). Het aandeel van de psychologen in de werkloosheid onder academici bleef van 1983 tot 1986 constant op 10 à 11%.

Het zijn met name de klinisch psychologen die als werkzoekend staan ingeschreven. Het aandeel van de klinici in de werkloosheid van de psychologen heeft echter de neiging enigszins te dalen: van 48% in 1983 tot 43% in 1986. Ten opzichte van het totale aantal werkloze academici komt dit neer op een daling van 5,3 naar 4,4%. Hierbij moet wel opgemerkt worden dat het arbeidsbureau hier een brede omschrijving hanteert waar ook persoonlijkheidspsychologen onder vallen. Voor wat Groningen betreft betekent dit een forse vertekening van de werkloosheidscijfers, want het aantal afgestudeerde persoonlijkheidspsychologen bedraagt 20 tot 25% van dat van de klinisch psychologen.

## Vergelijkingen

De werkloosheid onder klinisch psychologen wonende in Noord-Nederland is in de periode 1983 tot 1986 wat gunstiger verlopen dan die in de rest van het land. Onder Noord-Nederland worden hier, in navolging van de arbeidsmarktstatistieken, de provincies Groningen, Friesland en Drenthe bedoeld. Het leeuwedeel van de werkloze noordelijke klinisch psychologen is afgestudeerd aan de Rijksuniversiteit Groningen (RUG) en in de stad Groningen en haar randgemeenten woonachtig. Het aantal Noord-Nederlandse werkzoekende klinici bleef relatief constant en schommelde rondom de 110, terwijl dat in de rest van Nederland gestaag groeide van ruim 500 in begin 1983 tot bijna 700 eind 1986. Een toename van maar liefst 35% (zie: Schaufeli, 1987, Bijlage IId). Nu is het aantal werkloze psychologen

Tabel 1: Aantal afgestudeerde (RUG) en werkloze (Noord-Nederland) psychologen

Studiejaar	K*			O**			Overig***			Totaal		
	Na	Nw	R	Na	Nw	R	Na	Nw	R	Na	Nw	R
'83/'84	68	116	.59	33	88	.38	21	64	.33	129	268	.48
'84/'85	51	117	.44	45	91	.49	24	56	.43	128	261	.49
'85/'86	55	106	.52	30	92	.33	20	155	.13	114	253	.45
Gemiddeld	58	113	.51	36	90	.40	22	92	.24	124	260	.47

\* Klinische en persoonlijkheidspsychologie

\*\* Ontwikkelingspsychologie

\*\*\* Sociale, Arbeids- en Organisationspsychologie en Functieleer

Na Aantal afgestudeerden

Nw Aantal werklozen

R Relatieve arbeidsmarktpositie (quotient Na · Nw)

natuurlijk wat anders dan de werkloosheid onder psychologen. Om hier voor Noord-Nederland wat meer zicht op te krijgen is in Tabel 1 het aantal werklozen in de drie noordelijke provincies (Nw) vergeleken met het aantal afgestudeerden aan de RUG (Na) in dezelfde tijdsperiode. Het quotiënt van beide getallen (R) geeft een indicatie voor de relatieve arbeidsmarktpositie. Een hoge waarde van R betekent dat er, gemeten aan het aantal afstudeerders, naar verhouding *wenig* werklozen zijn. (Voor een lage waarde geldt dus het omgekeerde.)

Er kan worden geconcludeerd dat de arbeidsmarktpositie van de klinisch psychologen relatief beter is dan die van de op één na grootste groep afstudeerders, de ontwikkelingspsychologen. Verassender echter is dat hetzelfde geldt voor de overige afstudeerrichtingen. Opvallend is met name de recente verslechtering van de arbeidsmarktpositie van de overige psychologen in Noord-Nederland.

Vatten we de resultaten tot nu toe puntsgewijs samen: (1) het aantal geregistreerde werkloze (klinisch) psychologen is hoog, zowel absoluut als relatief ten opzichte van andere studierichtingen; (2) het aantal landelijk geregistreerde werkloze psychologen vertoont dezelfde ontwikkeling als

dat voor alle overige academici; sedert begin 1985 is de snelle stijging tot staan gebracht en is er sprake van een stabilisatie; (3) het aandeel van de klinici onder de werkloze psychologen neemt landelijk gezien enigszins af; (4) de werkloosheid onder klinisch psychologen wonend in Noord-Nederland steekt gunstig af ten opzichte van die in de rest van het land; (4) voor Noord-Nederland geldt dat de arbeidsmarktpositie van de klinisch psychologen beter is dan die van andere afstudeerrichtingen in de psychologie.

Tot nu toe zijn we steeds uitgegaan van de officiële cijfers. In hoeverre vormen deze echter een betrouwbare indicatie voor het werkelijke aantal werklozen? Uit een onderzoek naar de omvang van de zogenaamde bestandsvervuiling dat recentelijk in opdracht van het Ministerie voor Sociale Zaken is verricht (Dekker, Detmar en Van Hoesel, 1986) bleek dat de officieel geregistreerde werkloosheid 37% hoger was dan de werkloosheid volgens de formele definitie; 24% werkte (weer), 9% was wegens studie of gezondheidsredenen niet beschikbaar en 4% wenste een baan van 20 uur of minder per week. Uit een onderzoek bij geregistreerde langdurig werkloze HBO-ers, uitgevoerd in 1985, kwam naar voren dat 20% van hen ten onrechte (nog) bij het arbeidsbureau stond ingeschreven (Schaufeli, 1986).

Anderzijds is er ook sprake van verborgen werkloosheid, doordat werklozen zich om uiteenlopende redenen niet hebben laten inschrijven bij een arbeidsbureau. Kortom: er is dus alle reden om aan de betrouwbaarheid van de officiële werkloosheidscijfers te twijfelen.

In 1986 zijn twee onderzoeken uitgevoerd en gepubliceerd in *De Psycholoog*, die tot doel hadden om de ware werkloosheid onder klinisch psychologen te achterhalen. Dijkstra en Bonnenberg (1986) deden verslag van een enquête onder 113 van de 120 klinisch psychologen die tussen 1982 en 1985 aan de Universiteit van Amsterdam waren afgestudeerd. Hun conclusie, die tevens de titel van het artikel siert, luidt kort en krachtig: "Er zijn teveel klinisch psychologen". De helft van de door hen onderzochte afgestudeerden vond werk, maar slechts ongeveer een kwart had een vaste en volledige baan. Kruihof en Engels (1986) zijn wat minder pessimistisch op grond van hun onderzoek bij 91 en 101 klinici in Leiden afgestudeerd tussen 1983 en 1986. Twee derde van de onderzochte afgestudeerden had een baan als klinisch psycholoog en een derde werkte minstens 38 uur per week. Bovendien constateerden zij dat de helft van de respondenten die bij het arbeidsbureau stond ingeschreven een reeds betaalde baan had; ze zochten beter of ander werk. Ook hier is dus weer van een aanmerkelijke bestandsvervuiling sprake. Het verschil in uitkomsten van de beide enquêtes wordt door de Leidse onderzoekers geweten aan verschillen in opleiding. Zo zou het Amsterdamse curriculum een sterkere 'klassiek psychotherapeutische' signatuur hebben, terwijl het onderwijs in Leiden op 'modernere gezondheidspsychologische' leest geschoeid is. Beide enquêtes bieden goede aanknopingspunten voor vergelijkingen met ons eigen onderzoek.

Het doel van het ondehavige onderzoek is om de arbeidsmarktpositie van de afgestudeerde klinisch psycholoog aan de RUG zo gedetailleerd mogelijk te beschrijven. Het gaat hierbij zowel om werkenden als werklozen. Het onder-

zoek richt zich in het bijzonder op de beantwoording van de volgende vragen. (1) Hoe ligt de verhouding tussen de aantallen werkende en werkloze afgestudeerden? (2) Wat zijn de officiële werkloosheidscijfers waard? (3) In welke banen komen de afgestudeerden terecht en wat is het karakter van hun werk? (4) Hoe ziet het 'baanzoekegedrag' van de afgestudeerden eruit? (5) In hoeverre hangen studiestatistieken samen met kansen op de arbeidsmarkt?

## Respondenten

De enquête is per post toegestuurd aan alle 161 personen die tussen 1 januari 1983 en 31 december 1986 zijn afgestudeerd aan de Vakgroep Klinische Psychologie van de RUG. Na enkele schriftelijke en telefonische reminders reageerde in totaal 75% van de afgestudeerden (N=120). De response is niet gelijk verdeeld over alle jaargangen. Van de meest recente afgestudeerden reageerde een hoger percentage dan van de langer geleden afgestudeerden (82% uit 1986 tegen 73% uit 1983). Opvallend is overigens dat de response beduidend lager is dan die op de Leidse (90%) en Amsterdamse (93%) enquêtes. Mogelijk dat het niet anonieme karakter van de Groninger enquête hiervoor verantwoordelijk is. Verder is onze enquête ook veel omvangrijker. Tenslotte bestaat de indruk dat de noordelijke afgestudeerden mobieler zijn dan hun collega's in de Randstad, getuige het feit dat een kwart van de enquêtes in eerste instantie als onbestelbaar werd teruggestuurd. Het kostte de nodige moeite om de bijbehorende juiste adressen alsnog te achterhalen via informele contacten en de burgerlijke stand. Op enkele uitzonderingen na is dit echter gelukt.

Doordat de enquête niet anoniem is, kan de mate van representativiteit van de steekproef ten aanzien van het aantal (studie)variabelen onderzocht worden. De groep respondenten blijkt representatief voor alle afgestudeerden, althans voor wat betreft hun geslacht, studieresultaten (aantal onvoldoendes en ge-

middelde cijfer op de verplichte klinische onderdelen, stage beoordeling) en afstudeerspecialisatie (therapie, diagnostiek, neuropsychologie, etc.). In de groep respondenten zijn diegenen die langer gestudeerd hebben enigszins ondervertegenwoordigd.

Er hebben iets meer vrouwen (53%) dan mannen (47%) gereageerd. Opmerkelijk is dat het aantal vrouwen percentueel gestaag toeneemt van 49% van de afgestudeerden in 1983 tot 57% in 1986. Deze trend is voor de studierichting psychologie in z'n geheel al eerder door Holtzer (1984) gesignaleerd, die destijds reeds voorspelde dat het aantal vrouwelijke psychologen het aantal manlijke collega's spoedig zou overtreffen. Bij klinische psychologie aan de RUG is dit inmiddels dus het geval.

Ruim 70% van de respondenten heeft geen kinderen. Meer dan de helft (54%) is NIP-lid, hetgeen overigens aanzienlijk meer is dan de 35% van alle afgestudeerden van vóór 1982 die Holtzer (1984) noemt. Slechts een enkeling is geregistreerd klinisch psycholoog (2%), terwijl 20% (aspirant)lid is van een therapeutische vereniging.

Het hebben van een baan is in ruime zin opgevat en onafhankelijk van het aantal uren dat men werkt. Over de hele groep genomen heeft 78% van de afgestudeerden werk gevonden en is 22% werkloos. Om helemaal precies te zijn: de eerste groep heeft bevestigend en de tweede groep ontkennend geantwoord op de vraag: "Heeft U momenteel een baan c.q. betaald werk?". Hoe eerder men is afgestudeerd, des te vaker men een baan gevonden heeft. Van de afgestudeerden uit 1983 heeft 86% werk gevonden tegen 67% uit 1986.

Een vergelijking met de Leidse en Amsterdamse studies, die op nagenoeg dezelfde periode betrekking hebben, levert het volgende beeld op (Tabel 2).

De noordelijke afgestudeerden hebben duidelijk vaker een baan gevonden dan hun randstedelijke collega's. Zelfs indien men rekening houdt met een eventuele vertekening ten gevolge van het feit dat de non-response in de Gro-

# beroep & belang

Tabel 2: Vergelijking met de enquêtes uit Groningen, Amsterdam en Leiden.

	Groningen		Amsterdam		Leiden	
	N	%	N	%	N	%
Werkend	93	78	55	49	59	65
Werkloos	27	22	58	51	32	35
Totaal	120		113		91	

Tabel 3: Bij het arbeidsbureau ingeschreven klinisch psychologen

	Werkend		GAB*	Werkloos		GAB*	Totaal	
	N	%		N	%		N	%
Ingeschreven	20	22	54	17	63	46	37	31
Niet ingeschreven	73	78	88	10	37	12	83	69
Totaal	93		78	27		22	120	

\* Gewestelijk Arbeidsbureau

ningse enquête hoger is dan bij de beide andere onderzoeken, verandert dit beeld niet drastisch. Als alle Groningse non-respondenten werkloos zouden zijn, bedraagt het percentage werkenden nog steeds 58%, hetgeen meer is dan in de Amsterdamse en vergelijkbaar met de Leidse enquête. Omdat dezelfde definities van werk zijn gehanteerd, kan het in het oog springende verschil hier *niet* aan geweten worden.

Het aantal werkenden en werklozen dat al dan niet bij het arbeidsbureau staat ingeschreven geeft een verassend beeld (Tabel 3).

Het blijkt enerzijds dat meer dan de helft (54%) van de bij het arbeidsbureau ingeschreven klinisch psychologen een baan heeft, en anderzijds dat 12% van de niet ingeschrevenen toch werkloos is. Het eerste resultaat komt vrij nauwkeurig met de Leidse enquête overeen; hier had 49% van de ingeschrevenen een baan en was op zoek naar ander, beter of meer werk. In beide steden voldoet dus ongeveer de helft van de als werkloos geregistreerde klinisch psy-

chologen *met* aan de formele werkloosheidsdefinitie. Hier staat tegenover dat 37% van de werklozen uit ons onderzoek ten onrechte *niet* als zodanig staat ingeschreven bij het arbeidsbureau. Als reden hiervoor werd genoemd: studie, kinderen en pessimisme met betrekking tot de arbeidsbemiddeling. In feite gaat het hier dus om verschillende categorieën; in de eerste beide gevallen is men niet beschikbaar voor de arbeidsmarkt, terwijl men in het laatste geval wel zoekt naar een baan maar geen fiducia heeft in het arbeidsbureau.

Het reële aantal werkzoekenden dat een baan als klinisch psycholoog ambieert kan worden afgelezen uit Schema 1.

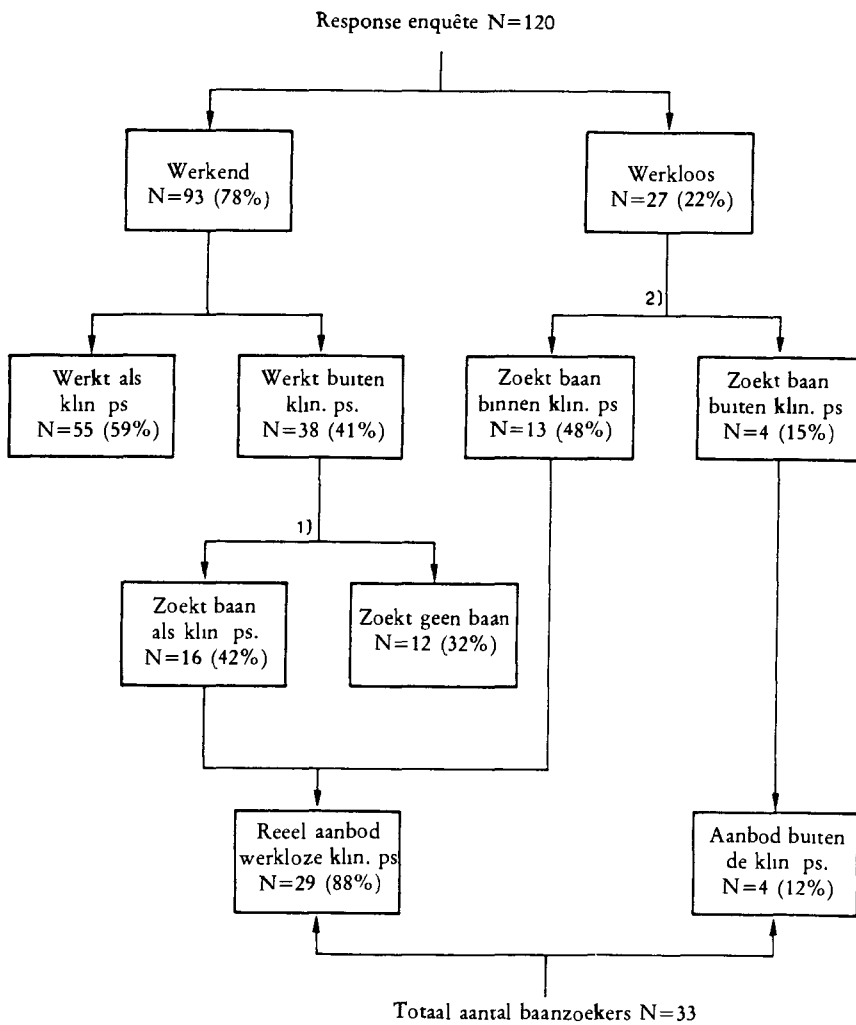
Dit reële aanbod betreft 80% van het totale aantal bezoekers; een minderheid van 12% zoekt uitsluitend werk buiten de klinische psychologie. De tendens is duidelijk: men blijft vasthouden aan een baan waarvoor men is opgeleid, zelfs al heeft men werk gevonden buiten de klinische sector. Dit alles relatieveert overigens wel het grote aantal afgestudeerden dat een baan gevonden

heeft; velen werken buiten de baan. Houdt men rekening met dit gegeven, dan daalt het percentage werkenden, dat dan dus gezuiverd is van diegenen die nog steeds werk zoeken als klinisch psycholoog, met 14% naar 64%.

## Werk

Ruim de helft (54%) van de werkloze respondenten heeft een baan als klinisch psycholoog gevonden. Verrassend is het feit dat de op één na grootste categorie als onderzoeker werkt (16%). Het werk van een onderzoeker kan uiteraard liggen op klinisch psychologisch gebied; beslissend is hier echter niet het onderwerp van het onderzoek maar het feit dat geen praktisch klinisch psychologisch werk wordt verricht. Verder geeft 8% aan te werken 'als psycholoog'. Dergelijke banen zijn te vinden in de onderwijs- en trainingssector (psychologiedocent op de sociale academie of gesprekstainer bij de PTT). Een aantal afgestudeerden werkt 'niet als klinisch psycholoog' (12%). Het gaat daarbij om respondenten die op grond van een andere academische studie een baan gevonden hebben. Vijf respondenten werken 'onder academisch niveau', bijvoorbeeld als maatschappelijk werker en groepsleider. Meestal gaat het daarbij om personen die eerder een HBO-opleiding gevolgd hebben. Een restcategorie bevat vijf personen die bijvoorbeeld coördinatie- en beleidsfuncties vervullen, al dan niet in de (geestelijke) gezondheidszorg. Tevens is vermeldenswaard dat acht respondenten twee betrekkingen opgaven; zes van hen hadden een privépraktijk.

In Tabel 4 staat een vergelijking van de werksetting waarin afgestudeerde klinisch psychologen in Groningen, Amsterdam en Leiden terecht zijn gekomen. Ter toelichting: 'Gezondheidszorg' omvat daarbij zowel de intra- en extramuraal geestelijke gezondheidszorg als de lichamelijke gezondheidszorg en 'Onderwijs' betreft niet-universitair en meestal HBO-onderwijs.



- 1) missend N=10 (26%)  
2) missend n=10 (37%)

Schaal 1: Overzicht arbeidsmarktpositie klinisch psychologen, afgestudeerd aan de RUG in de periode 1983-1986

Tabel 4: Aantal afgestudeerde klinisch psychologen per werksetting

Setting	Groningen	Amsterdam	Leiden
Gezondheidszorg	40	32	28
Universiteit	26	11	7
Overheid en bedrijfsleven	6	5	11
Onderwijs	6	7	0
Eigen praktijk	11	0	13
Anders	4	0	3
Totaal	93	55	62*

\* Waarschijnlijk betreft het hier 3 dubbeltellingen, omdat 59 respondenten een baan gevonden hebben (zie Tabel 2)

De Amsterdamse afgestudeerden komen ten opzichte van de beide andere groepen relatief het meest in de gezondheidszorg (58%) en het onderwijs (13%) terecht, terwijl niemand een eigen praktijk heeft. Van de Groningers vinden er relatief veel werk aan de universiteit als onderzoeker (28%). De Leidenaren onderscheiden zich vooral doordat een grote groep bij de overheid werkt (18% en allemaal bij ministeries) en door het aantal afgestudeerden dat een eigen praktijk heeft (21%). Al met al laten de drie onderzoeken een groot aantal verschillen zien. Gemeenschappelijk is echter – en hoe kan het ook anders – dat de afgestudeerde klinisch psychologen in overgrote meerderheid in de (geestelijke) gezondheidszorg terecht komen.

Het formele karakter van de aanstelling heeft twee belangrijke aspecten: het aantal werkuren per week en de vaste of tijdelijke status van de samenstelling. Het gemiddelde aantal uren dat de Groningse respondenten werken bedraagt 31,6 (standaarddeviatie 11,4 uur). Mannen werken gemiddeld ruim 7 uur meer dan vrouwen. Een meerderheid (61%) heeft een vaste betrekking. De gemiddelde duur van een tijdelijke aanstelling bedraagt 2½ jaar (standaarddeviatie 22 maanden). Een vergelijking met de beide andere enquêtes op dit punt is moeilijk vanwege het ontbreken van gegevens. Uit de Amsterdamse enquête is slechts bekend dat grofweg een kwart van de hele groep respondenten een vaste full-time baan heeft. In vergelijking met de Groningse uitkomsten dus een teleurstellend resultaat. In het Leidse onderzoek wordt geen onderscheid tussen vast en tijdelijk werk gemaakt, maar wordt wel het aantal werkuren per week vermeld. Vergelijkt men beide enquêtes op dit punt, dan weerspiegelt zich eenzelfde tendens. Bijna de helft heeft een full-time baan (45% in Groningen en 51% in Leiden), terwijl een tweede grote groep (in beide gevallen 42%) twee tot vier dagen per week werkt.

Al met al suggereren de uitkomsten een gedifferentieerd beeld. Zoals te verwachten werkt de meerderheid weliswaar als klinisch psycholoog en in een

# beroep & belang

gezondheidszorgsetting, maar relatief grote aantallen afgestudeerden vinden ook buiten deze traditionele paden een baan, waarbij overigens belangrijke regionale verschillen te zien zijn. Dit gedifferentieerde beeld geldt evenzeer de formele werkaspecten. De grootste groep heeft een vaste full-time baan, maar een aanzienlijk aantal respondenten werkt part-time en met een tijdelijk arbeidscontract. Verrassend gering is overigens het aantal afgestudeerden (N=5) dat als werkzoekende vrijwilligerswerk verricht.

Degenen die een baan hebben gevonden solliciteerden bijna 14 maal, waarvan 10 maal op een klinische baan. De categorie die slechts één maal – en met succes – solliciteerde is met bijna een kwart verreweg de grootste. Degenen die nog geen baan gevonden hebben solliciteerden iets minder, gemiddeld 12 maal, waarvan 8 maal binnen de klinische psychologie. De meeste werklozen zijn relatief recent afgestudeerd, zoals we reeds zagen, en waren daardoor ook minder in staat om te solliciteren.

Een vergelijking van de duur van de werkloosheidsperiode in de Groningse en Leidse enquête leert dat de Leidenaars over het algemeen sneller een baan vinden dan de Groningers. Maar liefst 58% van hen heeft direct werk, tegenover 17% van de noorderlingen, terwijl het percentage dat langer dan 12 maand werkloos is geweest respectievelijk 10 en 22% bedraagt.

Krantenadvertenties (31%) en informele contacten (27%) werden in onze enquête het meest genoemd als media via welke men een baan heeft gekregen. Slechts 4% heeft de huidige baan via het arbeidsbureau aangeboden gekregen. Deze resultaten komen overeen met die uit de Amsterdamse enquête; 42% van de respondenten vond een baan via een krantenadvertentie en 27% via informele contacten. Het arbeidsbureau werd hier zelfs helemaal niet genoemd. Bij het zoeken naar een baan konden geen verschillen tussen mannen en vrouwen aangetoond worden. Mannen en vrouwen vinden even snel en via dezelfde media een baan en solliciteren

Tabel 5: Studie(prestaties) en arbeidsmarkt

Gemiddelde	Werkend (N=93)	Werkloos (N=27)
Jaar van inschrijving	76.5	77.1
Aantal studiepunten*	482.5	483.2
Cijfer verplicht pakket	6.8	6.9
Aantal onvoldoendes	1.3	1.4
Stage beoordeling	7.7	7.9

\* Het minimale aantal punten om af te studeren bedraagt 437; waarbij 1 punt het equivalent is van 20 uur studie.

ook even vaak.

Er is nagegaan in hoeverre de groep die een baan heeft gekregen wat betreft een aantal opleidingsvariabelen afwijkt van hen die geen baan hebben gekregen. (Tabel 5).

Op geen enkele studievariabele is een significant verschil tussen werkenden en werkzoekenden gevonden. Ook bestaat er geen verschil tussen de beide groepen met betrekking tot afstudeerspecialisatie. Er kan dus worden geconcludeerd dat studieprestatie en afstudeerspecialisatie niet samenhangen met succes op de arbeidsmarkt.

Bovendien is met behulp van een regressie-analyse nagegaan in hoeverre de studieprestaties, zoals gemeten met de variabelen uit Tabel 5, in staat zijn om succes op de arbeidsmarkt te voorspellen. Zoals reeds op grond van het voorafgaande kan worden vermoed, leverde dit nauwelijks positieve resultaten op. De bijdrage van ieder van de vijf indicatoren afzonderlijk is minimaal en statistisch niet significant, met uitzondering van het cijfer op het verplichte cursuspakket. Alle indicatoren te zamen verklaren slechts 6% van de totale variantie van de arbeidsmarktpositie (werkend/werkloos). Kortom: op grond van studieprestaties valt succes op de arbeidsmarkt niet te voorspellen. Verder krijgen mannen en vrouwen

even vaak een baan en hangt het hebben van kinderen ook niet samen met het al dan niet werkloos zijn. De these dat vrouwen met kinderen zich van de arbeidsmarkt terugtrekken vindt dus geen ondersteuning.

Tenslotte zijn er meer werkenden dan werklozen lid van het NIP; hetzelfde geldt voor het (aspirant)lidmaatschap van een therapeutische vereniging. Naar alle waarschijnlijkheid bevorderen dergelijke lidmaatschappen de kansen op de arbeidsmarkt niet, maar gaan andersom – werkenden er eerder toe over om een lidmaatschap aan te vragen.

## Conclusies

Ook uit deze enquête kunnen gelegenhedenargumenten worden gehaald voor zowel een gunstige als een ongunstige positie van de klinische psychologie. Kerkhof en Engels (1986) wezen hier voor wat betreft hun eigen enquête ook reeds op. Enerzijds blijkt dat – tamelijk onverwacht – bijna 80% van de afgestudeerden een betaalde baan heeft, meestal als klinisch psycholoog in de gezondheidszorg doorgaans met een vaste betrekking en voor gemiddeld 32 uur in de week. Anderzijds kan er met evenveel recht worden geconstateerd dat meer dan 20% van de afgestudeerden werkloos is en dat nog eens 17% van de werkenden alsnog een klinische baan zoekt omdat het huidige werk niet ligt

op het gebied van de klinische psychologie. Verder heeft uberhaupt bijna de helft geen baan als klinisch psycholoog in engere zin.

Behalve deze enerzijds-anderzijds conclusie kunnen er ook een aantal meer stellige beweringen worden gedaan op basis van dit onderzoek, met name omdat de resultaten van soortgelijke enquêtes uit Amsterdam en Leiden in dezelfde richting wijzen. Vooraf echter lijkt het belangrijk om de officiële werkloosheidscijfers enigszins te nuanceren en te relativiseren. Uit een summier analyse van enkele werkloosheidsgegevens bleek bijvoorbeeld dat de werkloosheid onder psychologen zich de afgelopen jaren op dezelfde wijze heeft ontwikkeld als die onder alle overige academici. Van een buitenproportionele groei van de werkloosheid onder psychologen is dus geen sprake. Verder is de negatieve trend onder werkloze klinici in een licht positieve omgezet: het aandeel van hen in de werkloosheid onder psychologen neemt enigszins af. En tenslotte heeft de werkloosheid onder klinisch psychologen zich de afgelopen jaren in het noorden van het land wat gunstiger ontwikkeld dan elders. Tenslotte is de arbeidsmarktpositie van klinici in de noordelijke 3 provincies ten opzichte van andere afstudeerrichtingen (en met name ontwikkelingspsychologie) relatief gunstig.

Bij de belangrijkste uitkomst van deze enquête, het feit dat 78% van de afgestudeerden een betaalde baan heeft, is een relativiserende opmerking op zijn plaats. Zoals te verwachten heeft de werkloosheid onder klinisch psychologen indirect ook gevolgen voor hen die werken. Dit blijkt duidelijk bij nadere beschouwing van de enquêtegegevens. Veel afgestudeerden hebben een baan geaccepteerd buiten het domein van de klinische psychologie. Een groot aantal van hen is hier niet tevreden mee en blijft solliciteren naar een klinische baan. Het is onder andere vanwege deze reden dat de officiële cijfers van het arbeidsbureau onnauwkeurig zijn. Ongeveer de helft van de ingeschrevenen heeft een baan en is weliswaar *werkzoekend*, maar niet *werkloos*. Aan de andere kant

is er ook een groep werklozen die zich *niet* heeft laten inschrijven bij het arbeidsbureau. Als inschrijving niet echt noodzakelijk is, bijvoorbeeld in verband met een uitkering, wordt dit meestal achterwege gelaten omdat men er niets van verwacht. Dit laatste wordt bevestigd, doordat slechts een enkele geënquêteerde meldt een vacature via het arbeidsbureau te hebben aangeboden gekregen.

Ten aanzien van de officiële werkloosheidscijfers kan samenvattend geconcludeerd worden dat deze onnauwkeurig zijn, omdat er geen expliciet onderscheid wordt gemaakt tussen werklozen en werkzoekenden. Dit leidt tot een overschatting van het aantal werklozen, zelfs wanneer de ten onrechte *niet* geregistreerde werklozen worden meegeteld.

De drie enquêtes uit Leiden, Amsterdam en Groningen geven, naast een aantal overeenkomsten, ook belangrijke verschillen te zien. We noemen eerst de twee belangrijkste verschillen, daarna de overeenkomsten. De respons op de Groningse enquête is lager dan die op de beide andere onderzoeken. Een drietal mogelijke redenen hiervoor zijn reeds genoemd. Naar alle waarschijnlijkheid heeft dit niet tot gevolg dat het aantal werkenden te hoog is geschat. Integendeel. De eerder afgestudeerden zijn namelijk ondervertegenwoordigd, terwijl juist in deze groep het aantal werkenden het hoogst is. In de tweede plaats verschilt het aantal werkenden en werklozen per enquête sterk, waarbij de resultaten voor Groningen het gunstigst en voor Amsterdam het ongunstigst zijn. Kerkhof en Engels (1986) opperen dat het curriculum in hoge mate verantwoordelijk is voor succes op de arbeidsmarkt. Hiermee in overeenstemming lijkt op het eerste gezicht dat er per universiteit tamelijk grote verschillen bestaan in plekken waar de afgestudeerden terecht komen. Echter, in dit onderzoek kon niet worden aangetoond dat afgestudeerden met een bepaald afstudeerprofiel (bijv. gedragstherapie of diagnostiek) meer kansen op de arbeidsmarkt maken dan zij met een ander profiel. Al met al lijkt het op dit

moment niet goed mogelijk een sluitende verklaring te vinden voor de verschillen in de mate waarin afstudeerders uit Groningen, Amsterdam en Leiden een baan krijgen.

Tot slot nog de vier belangrijkste overeenkomsten tussen de enquêtes. (1) Grofweg de helft van diegenen met een baan werken in de gezondheidszorg. (2) Eveneens ongeveer de helft werkt full-time; en nog eens 40% drie of vier dagen per week. (3) De meeste werkenden hebben de baan via via of uit een krantenadvertentie; het arbeidsbureau speelt als bemiddelende instantie nauwelijks een rol. (4) De helft van de ingeschreven werklozen heeft een baan.

Alles overziend lijkt de positie van de klinisch psychologen op de arbeidsmarkt minder slecht dan men geneigd zou zijn te denken op grond van de officiële gegevens van de arbeidsbureaus. De negatieve tendens lijkt in een licht positieve te zijn omgebogen. Anderzijds echter is de arbeidsmarktpositie ook voldoende zorgwekkend om initiatieven te ontwikkelen om de kansen voor (aankomende) klinisch psychologen op een baan te vergroten.

## Literatuur

- Dekker, L.H., H. Detmar en P.H.M. van Hoesel (1986), *Werkzoekendenbestanden van arbeidsbureaus. Verslag van een onderzoek naar bestandsvervuiling en bestandsdifferentiatie*. Leiden: Stichting Research voor Beleid.
- Dijkstra, C., en J. Bannenburg (1986), Er zijn teveel klinisch psychologen. *De Psycholoog*, 21, 178-182.
- Heilbron, J., en T. Schram (1985), Werkloosheid onder academici. De cijfers. *Intermediair*, 21, nr 36, 47-49.
- Holtzer, F.J.H.M. (1984), Is er toekomst voor psychologen? Onderzoeken naar de werkgelegenheidssituatie voor recent afgestudeerde psychologen. *De Psycholoog*, 19, 257-266.
- Kerkhof, A., en G. Engels (1986), *Werkgelegenheid als gelegenheidsargument. Gegevens over de werksituatie van psychologen afgestudeerd tussen september 1983 en september 1986 aan de Rijksuniversiteit Leiden (specialisatie klinische psychologie)*. *De Psycholoog*, 21, 632-635.
- Mensen, Th., en R. Wielers (1986), *Meer bullen dan banen. Een onderzoek naar knelpunten op de arbeidsmarkt voor academici*. Groningen. Regionaal Punt Academici

Districtsbureau voor de Arbeidsvoorziening

Schaufeli, W B (1986), *Werkloosheid en welbevinden bij HBO-schoolverlater* Deelrapport IV: Enquête naar enkele aspecten van het arbeidsmarktgedrag van langdurig werklozen met een HBO-opleiding Groningen. Vakgroep Klinische Psychologie, Rijksuniversiteit Groningen (intern rapport).

Schaufeli, W B (1987), *Werk en werkloosheid onder klinisch psychologen 1983-1986* Groningen. Vakgroep Klinische Psychologie, Rijksuniversiteit Groningen (intern rapport)

Met dank aan Laura van Bergen voor de statistische verwerking van de gegevens. Het complete verslag van de enquête is te bestellen bij de Sectie Klinische Psychologie van de RUG door overmaking van f 10,- op giro 816171 onder vermelding van 'Enquête werk en werkloosheid'

## Summary

*An analysis of the official unemployment figures of (clinical) psychologists over the past years does not confirm the negative public image of bad prospects on employment. Although the number of unemployed clinical psychologists is still high, the negative development has recently stopped. In the North of the Netherlands the prospects on employment for clinical psychologists are relatively good compared to that in the rest of the country and to other fields in psychology. A survey among 120 of the 161 clinical psychologists who left Groningen University between 1983 and 1986 shows that 78% found a job. This rate is higher than that found in comparable surveys in Amsterdam and Leiden. More than one half of the registered*

*unemployed clinical psychologists have a job. Many subjects are employed outside the traditional field of clinical psychology but are still looking for a more appropriate clinical job. Finally, the results show that success on the labour market cannot be predicted by academic performance or by the type of courses chosen in the training. Generally speaking, clinical psychologists who just left university succeed in getting jobs, despite a high level of unemployment*

Drs. W.B. Schaufeli is universitair docent klinische psychologie aan de Rijksuniversiteit Groningen.

Drs. A. de Vries is werkzaam bij de Vakgroep Sociale Psychiatrie van dezelfde universiteit.

## Het NIP en de student-leden

### Verslag van een enquête

Heleen van Bruggen, Luciënne Samuels, Suzanne Schey en Lineke Stolker

**De Studentencommissie (SC) houdt om de drie jaar een enquête onder de student-leden van het NIP om wensen en behoeften te peilen, zodat de activiteiten van de SC hierop kunnen worden afgestemd. Najaar 1987 werd de enquête verstuurd naar ruim 600 mensen. Zij werd door 248 student-leden ingevuld teruggestuurd.**

Studenten van alle universiteiten hebben op de enquête gereageerd; vooral uit Amsterdam, Utrecht en Nijmegen was de respons groot. De helft van de respondenten studeert klinische psychologie. Ook de studenten ontwikkelingspsychologie en arbeids- en organisatiepsychologie waren ruim vertegenwoordigd (resp. 18% en 15%). De overige reacties waren als volgt over de diverse afstudeerrichtingen ver-

deeld: 10% gerontologie, 7% persoonlijkheidsleer, 6% sociale psychologie, 3% functioneel en 11% overig; 12% heeft verschillende afstudeerrichtingen.

### Waarom NIP-lid?

Doorgaans zijn de respondenten één tot drie jaar lid van het NIP. Op ver-

schillende wijzen zijn ze met het NIP in contact gekomen: vooral via universiteitsmedewerkers of medestudenten (resp. 27% en 26%). Maar ook via NIP-leden, via een schrijven van het NIP of via congressen en/of publikaties (resp. 12%, 11% en 9%). De rest (15%) kwam op een nog andere wijze in contact met het NIP. Hieruit blijkt ons inziens dat de formele werving door NIP-centraal bij studenten weinig effect sorteert óf dat die werving onvoldoende is. Mondelinge, informele reclame is wel effectief, maar bereikt maar een klein deel van alle psychologiestudenten. Wil men meer leden aantrekken uit deze groep, dan is een intensievere profilering van het NIP bij de studenten een voorwaarde.